



VISOKA ŠOLA ZA REGIONALNI MANAGEMENT

**SAMOEVALVACIJSKO
POROČILO
AREME, VISOKE ŠOLE ZA REGIONALNI MANAGEMENT,
ROGAŠKA SLATINA
ZA ŠTUDIJSKO LETO 2016/2017**

Rogaška Slatina, november 2017

Samoevalvacijsko poročilo so pripravili:

Doc. dr. Patricija Jankovič, predsednica Komisije za kakovost

Pred. mag. Igor Prah, predsednik AREME

Pred. Robert Mašera, mag., član Komisije za kakovost

Cvetka Feldin Žula, študentka, članica Komisije za kakovost

Samoevalvacijsko poročilo je bilo obravnavano in potrjeno na:

3. redni seji Komisije za kakovost, dne 29. 10. 2017,

4. redni seji Akademskega zbora, dne 7. 11. 2017,

6. redni seji Senata, dne 7. 11. 2017,

Samoevalvacijsko poročilo je bilo posredovano Študentskemu svetu, kjer je bilo obravnavano 8. 11. 2017.

Samoevalvacijsko poročilo AREME, Visoke šole za regionalni management je javno objavljeno na spletni strani AREME.

KAZALO VSEBINE

1 DELOVANJE ZAVODA	5
1.1 ORGANIZIRANOST ZAVODA.....	6
1.1.1 Organi zavoda.....	6
1.1.2 Organiziranost strokovnih služb.....	8
1.1.3 Knjižnica.....	8
1.1.4 Založba.....	9
1.1.5 Akti.....	10
2 VPETOST V OKOLJE.....	10
2.1 POSLANSTVO.....	10
2.2 VIZIJA.....	11
2.3 STRATEGIJA.....	12
2.4 PREDNOSTNI CILJI.....	13
2.5 POVEZANOST Z RAZVOJEM ŠIRŠEGA IN OŽJEGA OKOLJA	13
2.5.1 Dogodki na AREMI v študijskem letu 2016/2017	15
2.6 NAČRTOVANJE VPISA.....	16
2.7 OCENA STANJA IN USMERITEV NA PODROČJU VPETOSTI V OKOLJE.....	17
3 IZOBRAŽEVALNA DEJAVNOST	17
3.1 PRAKTIČNO IZOBRAŽEVANJE.....	19
3.1.1 Evalvacija praktičnega izobraževanja.....	22
3.2 ANALIZA VPISA	24
3.3 KAKOVOST PEDAGOŠKEGA PROCESA.....	26
3.4 SPREMLJANJE KOMPETENC ŠTUDENTOV	26
3.4.1 Študenti.....	28
3.5 OCENA STANJA IN USMERITVE NA PODROČJU IZOBRAŽEVALNE DEJAVNOSTI	28
4 ŠTUDENTI	29
4.1 TUTORSKI SISTEM	29
4.2 ŠTUDENTSKE SVET	30
4.3 PODPORNE SLUŽBE	31
4.4 DOSTOPNOST VISOKOŠOLSКИH UČITELJEV	31
4.5 ANKETA O ZADOVOLJSTVU ŠTUDENTOV Z IZVEDBO ŠTUDIJSKEGA PROGRAMA	31

4.6 OCENA STANJA NA PODROČJU ŠTUDENTI	35
5 KADRI	35
5.1 OCENA STANJA NA PODROČJU KADRI	36
6 MATERIALNI POGOJI	36
6.1 OCENA STANJA IN USMERITVE NA PODROČJU KADRI	37
7 ZNANSTVENO RAZISKOVALNO IN PROJEKTNO DELO	37
8 ZAGOTAVLJANJE KAKOVOSTI	38
9 SKLEPNE UGOTOVITVE	39

1 DELOVANJE ZAVODA

Zasebni visokošolski zavod AREMA – Visoka šola za regionalni management (v nadaljevanju zavod), je bil ustanovljen dne 27. 12. 2012, z vpisom v sodni register. Po sklepu Nacionalne agencije Republike Slovenije za kakovost v visokem šolstvu, št. 0141-20/2012/40, z dne 19. 6. 2014, je zavod pridobil akreditacijo visokošolskega zavoda. Akreditacijo visokošolskih strokovnih študijskih programov pa je zavod po Nacionalne agencije Republike Slovenije za kakovost v visokem šolstvu pridobil dne 16. 6. 2016.

Namen zavoda je spodbujati, razširjati in tvoriti nova znanja in veščine za odgovorno in trajnostno vodenje regionalnih resursov, ki so bistvenega pomena za uspešna regionalna gospodarstva in razvoj različnih skupnosti, organizacij in podjetij v regiji. Zavod spodbuja, razširja in tvori nova znanja in veščine za odgovorno in trajnostno vodenje organizacij, ki se ukvarjajo s transportom, kar je podlaga za uspešno funkcioniranje regionalnih in lokalnih gospodarstev in za razvoj različnih skupnosti v regiji. Tudi z mednarodnimi povezavami zavod izpolnjuje glavni cilj, ki je: zavezanost k izobraževanju in usposabljanju kvalitetnih regionalnih in transportno logističnih managerjev z visokimi etičnimi standardi.

Skladno s cilji iz drugega odstavka zavod, upoštevajoč razvojne potrebe gospodarstva in družbe, zagotavlja razvoj znanosti, strok in umetnosti ter prek svojih notranjih organizacijskih enot v izobraževalnem in raziskovalnem procesu posreduje spoznanja z več znanstvenih oziroma umetniških področij ali disciplin, z namenom aplikativne uporabe v gospodarstvu in širši družbi.

Zavod opravlja svoje poslanstvo na mednarodnem, nacionalnem in regionalnem nivoju. Deluje po načelih avtonomije, ki mu zagotavljajo svobodo raziskovanja, posredovanja znanja in umetniškega ustvarjanja, samostojno urejanje organizacije in delovanja, izdelavo in sprejem študijskih in znanstvenoraziskovalnih programov, določanje študijskega režima, volitve in izbiro visokošolskih učiteljev, znanstvenih delavcev in visokošolskih sodelavcev in druga upravičenja skladno z zakonom.

Pri visokošolski dejavnosti na zavodu ni dopustno delovanje političnih strank ali izvajanje politične propagande.

Zavod omogoča državljanom Republike Slovenije uresničevanje ustavne pravice do pridobivanja in izpopolnjevanja znanja. Študij na zavodu je omogočen tudi Slovencem brez slovenskega državljanstva, ob upoštevanju načela vzajemnosti in ob izpolnjevanju drugih pogojev pa tudi tujcem. Zavod v skladu s sklenjenimi mednarodnimi pogodbami omogoča študij tujim študentom skladno s pogoji, ki jih določajo mednarodne pogodbe.

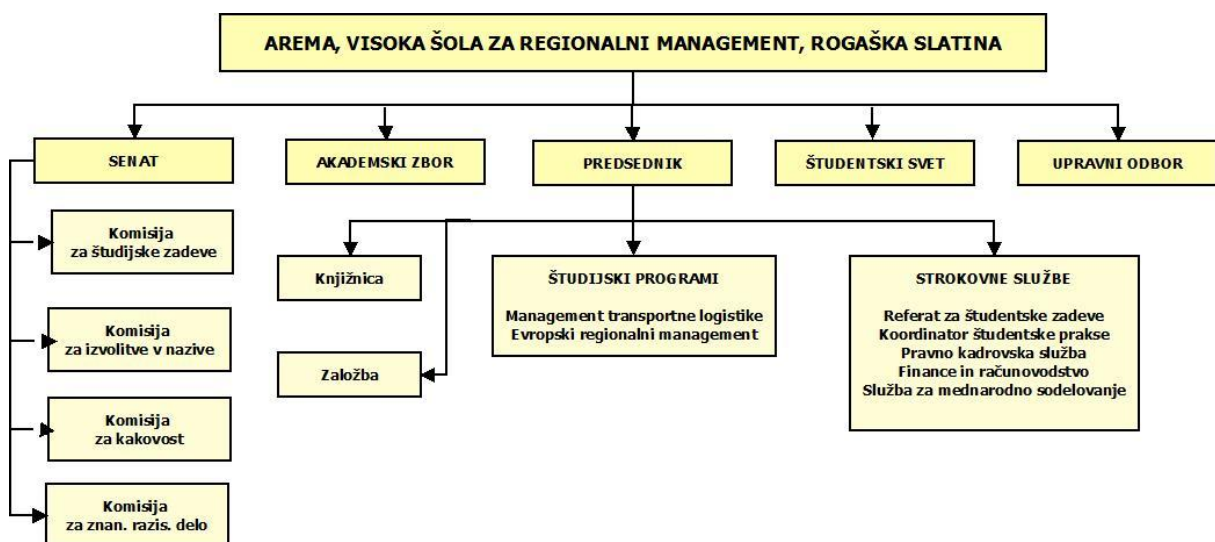
Državljanici članice Evropske unije imajo pravico do izobraževanja na zavodu pod enakimi pogoji kot državljani Republike Slovenije.

AREMA je znanstveno raziskovalna organizacija, vpisana v Razvid Raziskovalnih organizacij pri Javni agenciji za raziskovalno dejavnost RS, z dne 3. 3. 2015, s sklepom št. 6314-1194-2015/3, ter vpisana v evidenco raziskovalnih organizacij pod št. 3492 in ima samostojne raziskovalne skupine.

V letu 2016 si je zavod pridobil ERASMUS univerzitetno listino (Erasmus University Charter-EUC). Številka Erasmus listine je 270495-EPP-1-2016-1-SI-EPPKA3-ECHE in Erasmus ID koda SI ROGASKA01.

1.1 ORGANIZIRANOST ZAVODA

Notranja organiziranost visokošolskega zavoda je opredeljena v Statutu zavoda ter zagotavlja enakopravno udeležbo zaposlenih, študentov, pogodbenih sodelavcev in predstavnikov iz zunanjega okolja pri soupravljanju in razvijanju dejavnosti visokošolskega zavoda. Razvidna je spodnje slike 1:



Slika1: Organigram AREME

1.1.1 Organi zavoda

Upravni odbor zavoda je organ upravljanja. Ima pet članov, in sicer:

- tri predstavnike ustanovitelja,
- enega predstavnika zavoda oz. delavcev, ki opravljajo dejavnost zavoda,
- enega predstavnika študentov.

V študijskem letu 2016/2017 je bila ena redna seja, sicer pa so se člani sestajali na neformalnih srečanjih.

Člani upravnega odbora so prof. dr. Vito Bobek, predsednik, pred. mag. Igor Prah, član, doc. dr. Patricija Jankovič, pred. Robert Mašera, mag., Tara Jankovič, članica študentka.

Predsednik zavoda je individualni poslovodni organ, ki organizira in vodi delo in poslovanje zavoda, predstavlja in zastopa zavod in je odgovoren za zakonitost dela zavoda.

Predsednik zavoda je pred. mag. Igor Prah.

Senat je najvišji strokovni organ zavoda, ki ga sestavljajo visokošolski učitelji in znanstveni delavci, ki delujejo v okviru zavoda. Praviloma ima od pet (5) do enajst (11) članov. Člane Senata, ki so visokošolski učitelji ali znanstveni delavci, voli Akademski zbor zavoda tako, da so enakopravno in ustrezno zastopane vse znanstvene in umetniške discipline in strokovna in študijska področja zavoda. V Senat se izvolijo tudi predstavniki študentov, ki morajo imeti status študenta, tako da ima Senat najmanj eno petino izvoljenih članov študentov. Člane Senata, ki so predstavniki študentov, voli Študentski svet zavoda. Predsednik senata po svoji funkciji vodi akademsko, pedagoško in raziskovalno delo zavoda.

Funkcijo predsednika senata opravlja doc. dr. Patricija Jankovič. Člani senata pa so pred. mag. Igor Prah, doc. dr. Matjaž Štor, pred. Robert Mašera, mag., pred. mag. Marko Hrženjak, Tara Jankovič, članica študentka, Gregor Trčko, član študent.

Senat se je v študijskem letu 2016/2017 na rednih sejah sestel pet krat.

Komisije senata so se v študijskem letu 2016/2017 na rednih sejah sestajale, kot sledi:

Komisija za študijske zadeve sedem krat,

Komisija za izvolitve v naziv, en krat,

Komisija za kakovost, tri krat,

Komisija za znanstveno raziskovano delo, en krat.

Akademski zbor sestavljajo vsi visokošolski učitelji, znanstveni delavci in visokošolski sodelavci študijskih programov, ki se izvajajo na zavodu. Pri delu akademskega zbora sodelujejo tudi predstavniki študentov, ki jih imenuje študentski svet.

Predsednik zavoda je pred. mag. Igor Prah.

Akademski zbor se je v študijskem letu 2016/2017 na rednih sejah sestel tri krat.

Študentski svet zavoda je predstavniški organ študentov zavoda in zastopa študente skladno s statutom in zakonom. Študentski svet razpravlja o vseh zadevah, ki se nanašajo na pravice in dolžnosti študentov.

Člani študentskega sveta v študijskem letu 2016/2017 so bili Tara Jankovič, predsednica, Vojko Verdev, Tanja Štor, Goran Simić, Cvetka Feldin Žula, Gregor Trčko.

Študentski svet se je v študijskem letu 2016/2017 na rednih sejah sestel štiri krat.

1.1.2 Organiziranost strokovnih služb

Strokovne službe zavoda opravljajo upravno-administrativne in strokovno-tehnične naloge in so organizirane v naslednjih službah:

- Referat za študijske zadeve,
- Koordinator študentske prakse,
- Pravno kadrovska služba
- Finance in računovodstvo
- Služba za mednarodno sodelovanje

1.1.3 Knjižnica

Interna knjižnica je namenjena študijskim potrebam študentov šole, pedagoških delavcev in ostalih strokovnih sodelavcev šole. V knjižnici je uporabnikom na voljo preko 500 enot različnega tiskanega knjižnega gradiva s področja logistike, prometa, ekonomije, gospodarstva, organizacije podjetij, poslovne komunikacije, menedžmenta, vodenja ipd., kar zajemajo predmeti študijskih programov visoke šole.

Članstvo v knjižnici je brezplačno. Član knjižnice avtomatsko postane vsak študent ob vpisu.

Knjižnica razpolaga s prosto dostopnimi repozitoriji, tremi čitalniškimi mesti, ki dostopajo do interneta, tako da uporabniki lahko pridobijo informacije sistema COBISS in drugih spletnih virov.

Pomembnejše dejavnosti in naloge knjižnice so naslednje:

- nabava, obdelava, izposoja gradiva,
- sodelovanje s predavatelji pri nabavi strokovne literature, izdelava baze internih učnih gradiv šole,
- pomoč in svetovanje pri iskanju gradiva za študij, seminarske ter diplomske naloge,
- izobraževanja za izdelavo pisnih izdelkov.

Knjižnica se prilagaja potrebam uporabnikov, ki nastajajo z razvojem stroke in s spremembami na področju izobraževanja. Študentom omogoča lažjo, hitrejšo in praktično naravnano pot do izobraževanja, podprto z viri informacij iz lokalnega okolja.

Zavod je za potrebe študijskega, raziskovalnega in strokovnega procesa vzpostavil lastno virtualno knjižnico, na spletnih straneh AREME (www.arema.si). Virtualna knjižnica je dosegljiva vsem deležnikom visoke šole, in sicer: študentom, učiteljem, raziskovalcem, drugim sodelavcem. Kreirana je tako, da bo transparentno razdeljena na tri glavne dele, in sicer na: mednarodno literaturo in vire, evropsko literaturo in vire, slovensko literaturo in vire.

Za dodatne potrebe študentov študijskega, raziskovalnega in strokovnega procesa ima zavod sklenjene posebne pogodbe o sodelovanju z naslednjimi javnimi knjižnicami:

- Univerzitetna knjižnica Maribor,
- Knjižnica pokrajinskega arhiva Maribor,
- Knjižnica Rotovž Maribor,
- Knjižnica Rogaška Slatina,
- NUK Ljubljana,
- Knjižnica Univerze v Novi Gorici.

1.1.4 Založba

Založba izdaja publikacije, povezane z izobraževalnimi in znanstveno-raziskovalnimi programi in projekti, med drugim:

- znanstvene in strokovne monografije, zbornike referatov z znanstvenih in strokovnih konferenc ter druge publikacije na področju znanstveno-raziskovalnega dela,
- učbenike, zapiske predavanj, gradiva za vaje, priročnike ter druge publikacije na področju izobraževanja,
- revije, časopise, letne publikacije ter druge serijske publikacije.

Založniško politiko in založniški program založbe sprejema predsednik zavoda.

Uredništvo revije/strokovnega časopisa sestavljajo glavni in odgovorni urednik ter člani uredniškega odbora, ki jih imenuje predsednik zavoda.

Recenzente revije/strokovnega časopisa potrdi uredništvo revije.

Uredništvo, uredniki in drugi sodelavci ter avtorji prispevkov so v okviru programske zasnove pri svojem delu neodvisni in samostojni. Za uresničevanje programske zasnove odgovarja odgovorni urednik.

Zavod je ustanovil lastno znanstveno revijo International Journal for Regional Development, v tiskani verziji ISSN 2463-7920 in v elektronski verziji ISSN 2463-7939. Podatki o reviji so dosegljivi na spletni strani zavoda: <http://www.arema.si/670/international-journal-for-eegional-development.aspx>

1.1.5 Akti

S statutom in pravilniki so določene kompetence ter odgovornosti organov, pravice zaposlenih in študentov v procesih odločanja. Temeljni akt zavoda je Statut.

Poleg Statuta ima zavod sprejete še naslednje akte in dokumente:

- Poslovník kakovosti
- Statut
- Poslanstvo, vizija in strategija visokošolskega zavoda AREMA
- Načrt za znanstvenoraziskovalno, razvojno in projektno delo
- Načrt za mednarodno sodelovanje
- Akt o oblikah neposredne pedagoške obveznosti
- Merila za vrednotenje dela visokošolskih učiteljev in sodelavcev AREME
- Pravilnik o postopkih, pogojih in merilih za izvolitev v nazive visokošolskih učiteljev, znanstvenih delavcev in visokošolskih sodelavcev na AREMI
- Pravilnik o delovanju in sestavi kateder
- Pravilnik o sredstvih za individualno raziskovalno delo
- Pravilnik o načinu volitev v študentski svet
- Pravilnik o volitvah predstavnikov študentov v senat, akademski zbor in upravni odbor AREME
- Pravilnik o preverjanju in ocenjevanju znanja
- Pravilnik o varovanju osebnih in zaupnih podatkov na AREMI
- Pravilnik o vodenju in izvajanju informacijske podpore na AREMI
- Pravilnik za študente s posebnim statusom
- Pravilnik o sistemu tutorstva
- Pravilnik o priznavanju znanj in spretnosti
- Pravilnik o izvajanju strokovne prakse
- Pravilnik o diplomiranju

V študijskem letu 2016/2017 so bili sprejeti redakcijski in vsebinski popravki nekaterih aktov in nekaj novih aktov.

2 VPETOST V OKOLJE

2.1 POSLANSTVO

Poslanstvo AREME – Visoke šole za regionalni management je zagotoviti kakovosten študij s pomočjo raziskovalno izobraževalnega procesa v raziskovalno razvojnem in inovativnem okolju ter prispevati h krepitvi vloge znanosti in visokih tehnologij v razvojnem potencialu regij in družbe nasploh. S tem želimo odločilno prispevati h gospodarski moči in harmoničnemu socialnemu razvoju. Zavod bo deloval kot center

odličnosti, ki tesno prepleta raziskovanje z izobraževanjem in razvojem inovacij.

Sodelovanje zavoda z domačimi in tujimi univerzami, visokošolskimi zavodi, inštituti ter drugimi organizacijami in gospodarskimi partnerji bo usmerjeno v enakomeren, enakopraven in trajnostni razvoj regij v Evropi in v Sloveniji. Ob tem pa želimo našim študentom nuditi ne samo teoretična znanja s področij regionalnega managementa in managementa transportne logistike, temveč želimo ta njihova novo pridobljena znanja usmeriti v prakso. Vključevanje vseh deležnikov (gospodarskih, negospodarskih, zasebnih in javnih) v razvojne projektne bo pripomoglo k aplikativnosti raziskovalnih in izobraževalnih dosežkov zavoda, njegovih pedagogov, raziskovalcev in znanstvenikov.

Vpetost študentov, ne samo v izobraževalno delo, temveč tudi v raziskovalno in projektno delo, pa je rdeča nit poslanstva zavoda, ki svoje delovanje gradi na vzajemnem spoštovanju, razumevanju med različnimi kulturami, narodi in jeziki ter na visokih moralnih in etičnih standardih.

Temeljna vrednota zavoda pa je skladno z Unescovo deklaracijo razvoj, ohranjanje, poglobljanje in širjenje znanja ter spodbujanje akademske svobode in ustvarjanja brez omejevanja, v dobro učiteljev in študentov.

2.2 VIZIJA

Vizija zavoda je postati vodilna izobraževalna in raziskovalna institucija v Evropi za področje vodenja, upravljanja in trajnostnega ter enakomernega razvoja regij ter za specialno področje managementa v transportni logistiki. Postati želimo center odličnosti, ki tesno prepleta raziskovanje z izobraževanjem in razvojem inovacij, krepí sodelovanje z gospodarstvom ter spodbuja znanje kot temeljno dobrino človeka in družbe.

Za uresničitev svoje vizije in poslanstva bo zavod izpolnjeval predvsem naslednje izobraževalne, znanstvene, raziskovalne in strokovne cilje:

- Zavezanost k izobraževanju in usposabljanju kvalitetnih kadrov z visokimi etičnimi standardi,
- Spodbujati, razširjati in tvoriti nova znanja in veščine za odgovorno in trajnostno vodenje regionalnih resursov, ki so bistvenega pomena za uspešna regionalna gospodarstva in razvoj različnih skupnosti v regiji,
- Spodbujati, razširjati in tvoriti nova znanja in veščine ter konkretne kompetence za delo v praksi pri upravljanju in vodenju timov, organizacij ali družb, ki se ukvarjajo s transportno logistiko,
- Krepitev trajnostnega razvoja in ohranitev naravnih virov,
- Krepitev povezav med regijami, gospodarstvom in akademskimi institucijami,
- Razvijanje vrednot intelektualne neodvisnosti in svobode raziskovanja,

- Razumevanje in odzivanje na resnična vprašanja visokega šolstva,
- Delovanje v korist lokalne, nacionalne in globalne skupnosti,
- Iskanje odgovorov na stalno spreminjajočo se kulturno, izobraževalno, ekonomsko in socialno okolje tako v Sloveniji kot tudi v Evropi in v svetu,
- Podpiranje družbene stabilnosti z vključevanjem vseh ključnih deležnikov v regiji v delovanje zavoda,
- Aplikativno naravnani študijski programi, kjer bodo študenti znanje pridobljeno v pedagoškem in raziskovalnem procesu ter pri projektne delu, mogli uporabiti v praksi.

2.3 STRATEGIJA

Svojo vizijo in svoje vrednote zavod uresničuje skladno z jasno začrtano razvojno strategijo, del katere so naslednje aktivnosti:

- Ustvarjanje prijaznega in spodbudnega študijskega okolja s sodobnimi učnimi oblikami, metodami in učno informacijsko tehnologijo,
- Zagotavljanje najsodobnejše študijske literature za študente, učitelje in ostale delavce,
- Vključevanje študentov v domače in mednarodne raziskave in projekte,
- Vključevanje domačih in tujih strokovnjakov iz prakse ter priznanih tujih pedagogov in raziskovalcev v delovanje zavoda,
- Vključevanje študentov v organe zavoda in aktivno spodbujanje samoiniciativnosti in kreativnosti študentov pri izobraževalnem in raziskovalnem delu,
- Ustanoviti karierni center v sklopu katerega bodo:
 - Študenti širili svoj socialni kapital,
 - Delavci zavoda načrtovali svoj osebni poslovni razvoj,
- Izvajanje izobraževanja in spodbujanje samoizobraževanja pedagoških, znanstvenih, strokovnih in ostalih delavcev,
- Individualni načrti kariernega razvoja pedagoških, znanstvenih in drugih delavcev,
- Spremljanje kakovosti izobraževanja po standardih kakovosti ter ažurno ukrepanje v skladu s kazalniki,
- Aktivno vključevanje v mednarodne projekte in sodelovanje s partnerji doma in v tujini,
- Aktivno sodelovanje z okoljem in sprotno poročanje javnosti o vseh aktivnostih zavoda,
- Organiziranje simpozijev, konferenc in okroglih miz s področja aktualne problematike,
- Mednarodne izmenjave študentov in predavateljev,

- Aktivno spodbujanje pedagoških in znanstvenih delavcev k pisanju člankov, monografij, učnega in drugega gradiva,
- Ravnanje v skladu in izrecno spoštovanje veljavne zakonodaje,
- Vsestranska, racionalna in učinkovita uporaba razpoložljivih resursov za delo

2.4 PREDNOSTNI CILJI

V študijskem letu 2016/2017 so bili prednostni cilji zavoda:

- Vzpostaviti učinkovit pedagoški proces
- Krepitev akademske odličnosti na pedagoškem področju
- Pridobiti Erasmus Chart
- Ustanoviti lastno znanstveno revijo
- Povečati kvaliteto knjižnične in založniške podpore pedagoškemu in raziskovalnemu procesu
- Krepitev celovitega sistema spremljanja in zagotavljanja kakovosti
- Promoviranje zavoda v ožjem in širšem okolju
- Povečati število mednarodnih povezav tako na akademskem kot tudi na gospodarskem področju

2.5 POVEZANOST Z RAZVOJEM ŠIRŠEGA IN OŽJEGA OKOLJA

Zavod že od svoje ustanovitve namenja veliko pozornosti sodelovanju z gospodarstvom in drugimi organizacijami, saj se zaveda, da je povezovanje z uporabniki znanja temelj za kakovosten razvoj študijske in raziskovalne ponudbe. Pri svojem delovanju, zlasti z izvajanjem praktičnega usposabljanja študentov v delovnem okolju je AREMA aktivno vpeta v širši družbeni in gospodarski prostor. Praktično usposabljanje je obvezni del študijskega procesa, in omogoča kakovostno vpetost v družbeni in gospodarski prostor in povezuje izmenjavo potreb in izkušenj med pedagoško raziskovalnim področjem ter gospodarskimi in javnimi službami.

Zavod ima sklenjene dogovore o praktičnem usposabljanju študentov tako z gospodarskimi, kot tudi z negospodarskimi pravnimi subjekti. V primerih zaposlenih študentov, imajo študenti možnost in pravico praktično usposabljanje oz. projektno delo/nalogo opraviti v instituciji, kjer so zaposleni. Študenti opravljajo projektne naloge v gospodarskih in negospodarskih subjektih in v njih obravnavajo ter rešujejo konkretne probleme gospodarstva, ki bodo kasneje lahko služili kot *best practice*.

Zavod ima sklenjene pogodbe o izvajanju praktičnega usposabljanja z naslednjimi partnerji:

1. Palemid
2. Občina Podlehnik

3. Hisar d.o.o.
4. AVS Informacije
5. Izobraževalno raziskovalni inštitut Ljubljana
6. HM STORITVE
7. BSC Kranj
8. CSD Pesnica
9. Sipro inženiring d.o.o.
10. Hofer
11. SET podjetje za usposabljanje invalidov
12. Skupina KRATER
13. Pošta Slovenije
14. Ljubljana bus
15. Gorenje
16. Afrodita
17. AKI transport
18. Mimaris avtoprevoznitvo
19. MOS servis d.o.o.
20. Občina Rogaška
21. Razvojna agencija Sotla
22. RICO training centre
23. Aleksander Ogrizek s.p.
24. Transport Stojnšek
25. Škrabl s.p.
26. Tornado trans d.o.o.
27. Tansport biro d.o.o.
28. Jager
29. IC PRAH

Na tak način ohranjamo regionalnost. Sodelujemo tudi z drugimi organizacijami po Sloveniji in v tujini, in sicer z Univerzo v Novi Gorici, University of Applied Sciences, FH Joanneum, Graz, Avstrija, WILL FORUM iz Indije, z Visoko šolo za upravljanje in poslovanje iz Novega Mesta, Izobraževalnim centrom Geoss in z Visokošolskih zavodom Fizioterapevtika.

AREMA prispeva k gospodarskemu, kulturnemu razvoju ter oblikovanju vrednot in tako izpolnjuje lokalno, nacionalno in regionalno poslanstvo na izobraževalnem, raziskovalnem in kulturnem področju. V ta namen se študenti, predavatelji in strokovni partnerji zavoda skupaj aktivno udeležujemo:

sejmov

10. maj 2017 – Nemčija München; Arema se je aktivno udeležila vodilnega svetovnega sejma logistike, mobilnosti, IT in menedžmenta oskrbovalne verige, Transport logistik.

18. do 21. maj 2017 – Celje; AREMA se je z lastnim razstavnim prostorom predstavila na I. mednarodnem sejmu Logistika 2017, ki je prvi specializirani sejem logistike celotne oskrbovalne verige od dobavitelja pa vse do končnega kupca.

Ekskurzij

Januar 2017 – ogled logistike v tovarni Štore Steel

Junij 2017 – ekskurzija na Letališče Dunaj

Junij 2017 – Češka; ogled tovarne Škoda

Predavanj vabljenih strokovnjakov iz prakse na AREMI

18. 2. 2017 – ZDA; mag. Boštjan Leskovar (gostujoči predavatelj na Virginia State University – Pamplin College of Business, New York University – Stern College of Business (2002), Member of Board of Directors pri International Crystal Federation – ICF Member of Board pri European Domestic Glass Alliance , ipd.), predavanje z naslovom *»Izzivi slovenskih podjetij na trgu ZDA«*

7. 4. 2017 – mag. Nika Vezjak Puškar (profesorica slovenščine, ki že več kot deset let poučuje slovenščino in komunikacijo na Centru za sluh in govor Maribor. Pri svojem delu se srečuje z osebami z motnjami sluha ter govorno-jezikovnimi motnjami. V zadnjem času se intenzivno ukvarja s prirejanjem besedil v laže berljivo obliko in je ustanovna članica Društva za prilagojeno obliko komunikacij Labra.), predavanje z naslovom *»Kako komunicirati s strankami in sodelavci, ki imajo težave s sluhom in govorom?«*.

2.5.1 Dogodki na AREMI v študijskem letu 2016/2017

DATUM	NAZIV DOGODKA
30. 9. 2016	Sprejem vpisanih študentov
8. 10. 2016	Uvajalni seminar za prve letnike
9. 10. 2016	Uvajalni seminar za druge letnike
10. – 20.10.2016	Seminarji za mentorje v praksi
15. 11.2016	Pridobite Erasmus listine
2. 12. 2016	Prednovoletno srečanje, profesorjev, študentov in partnerjev
15. 1. 2017	Ekskurzija v Štore Steel
21.- 22.1.2017	Informativni dnevi v Rogaški Slatini
28. -29. 1. 2017	Informativni dnevi v Ljubljani
3.- 4. 2. 2017	Informativni dnevi v Celju
18. 2. 2017	Vabljen predavanje
1. 3. 2017	Srečanje s predstavniki gospodarstva in negospodarstva na temo <i>»Kompetence diplomantov MTL«</i>

3. 3. 2017	Skupni sestanek s študenti
7. 4. 2017	Vabljeni predavanja
10. 5. 2017	Udeležba na sejmu Transport logistik v Nemčiji
18. – 21.5. 2017	Udeležba na sejmu Logistika 2017 v Celju
1. 6. 2017	Zagon lastne znanstvene revije International Journal for regional management
22.6.2017	Ekskurzija na letališče Dunaj
23. – 25.6.2017	Ekskurzija na Češko
1.7.2017	Srečanje z mentorji na temo »evalvacija dela s študenti«
5. -7. 7. 2017	Radijski in televizijski intervjuji
4. 9.2017	Informativni dnevi v Rogaški Slatini
5. 9. 2017	Informativni dnevi v Ljubljani
6. 9. 2017	Informativni dnevi v Celju
29. 9. 2017	Sprejem vpisanih študentov v študijsko leto 2017/2018

2.6 NAČRTOVANJE VPISA

Povpraševanja za vpis v študijski program evidentira Referat za študentske zadeve. In sicer na dva načina:

Posredno; preko srednjih in višjih šol, preko Zavoda za zaposlovanje s katerim v projektu povečanja zaposljivosti sodeluje ustanovitelj zavoda Prah, d.o.o. Strokovne službe so pripravile brošure, zloženke, letake in druge informativne dokumente, ki potencialne kandidate obveščajo o možnosti vpisa in načinu študija.

Neposredno: direktni kontakti s kandidati (osebni, telefonski), ki se zglasijo na zavodu ter obveščanje diplomantov višjih logističnih usmeritev.

Najpomembnejši viri informacij o možnostih študija so:

- **informativni dnevi**, na katerih potencialni kandidati dobijo podrobne informacije o pogojih za vpis, predmetniku, didaktičnih značilnostih izvajanja pedagoškega procesa na šoli itd. Tam so predstavljene tudi posebnosti študija, izvajanje praktičnega izobraževanja in možnosti kasnejše zaposlitve. Informativni dnevi za vpis v študijsko leto 2016/2017 so potekali na lokacijah: Rogaška Slatina, Celje in Ljubljana, kjer se je na vseh treh lokacijah udeležilo 47 kandidatov;
- **osebni razgovori in predstavitve študija pri delodajalcih v regiji** (v študijskem letu 2016/2017 smo pripravili eno večje srečanje na šoli ter nekaj osebnih srečanj na sedežih delodajalcev);
- **promocije** (tu bi izpostavili predvsem sejem Logistike v Celju meseca maja 2017; radijske kontaktne oddaje, medijski marketing);

- **spletna stran AREME** (kjer so dostopne vse informacije o študiju in obštudijskih dejavnostih šole.

2.7 OCENA STANJA IN USMERITEV NA PODROČJU VPETOSTI V OKOLJE

Ocenjujemo, da je zavod dobro vpet v regijsko okolje ter da ima zelo dobre stike z delodajalci. Študijski programi so v ožjem in širšem okolju relativno dobro prepoznani. Organiziranost zavoda je v tej začetni fazi ustrezna, vsi organi in njihove komisije pa delujejo skladno s sprejetimi pravili.

Zavod je na podlagi dobrega načrtovanja vpisa uspešno vzpostavil pedagoški proces. Pridobil je Erasmus Chart listino za mobilnost študentov in predavateljev ter strokovnih sodelavcev.

Na raziskovalnem področju je ustanovil lastno znanstveno revijo International Journal for Regional Development.

Usmeritve oziroma kratkoročni strateški cilji za študijsko leto 2017/2018 na področju vpetosti v okolje so naslednji:

- ojačiti aktivnosti promoviranja zavoda in študijskih programov,
- povečati število mednarodnih povezav tako na akademskem kot tudi na gospodarskem področju (ta cilj v študijskem letu 2016/2017 ni bil ustrezno izpolnjen),
- predstaviti lastno revijo v ožji in širši regiji in k sodelovanju pritegniti tako gospodarsko kot tudi akademsko sfero,
- organizirati srečanja, simpozije in konference ter vanje pritegniti pedagoge, študente in gospodarstvenike,
- na ekskurzije in vabljenega predavanja strokovnjakov iz prakse pritegniti tudi širšo strokovno javnost.

3 IZOBRAŽEVALNA DEJAVNOST

V študijskem letu 2016/2017 je zavod pričel s svojo izobraževalno dejavnostjo in je izvajal visokošolski strokovni študijski program Management transportne logistike¹, ki je oblikovan skladno z Merili za akreditacijo in zunanjo evalvacijo visokošolskih zavodov in študijskih programov in priporočili Bolonjske deklaracije. Je kreditno ovrednoten skladno z Merili za kreditno vrednotenje študijskih programov po ECTS (Ur. list RS,

¹ Za študijski program Evropski regionalni management je bilo premalo zanimanja in se program ni izvajal.

124/2004), kar študentom omogoča zbiranje in prenos kreditnih točk iz enega študijskega programa v drugega in medsebojno priznavanje opravljenih obveznosti med visokošolskimi zavodi v Republiki Sloveniji in tujini. Ob tem zagotavlja preglednost in primerljivost sistemov in študijskih programov. To pa je temelj za mobilnost študentov in priznavanje študijskih obveznosti.

Študijski program MANAGEMENT TRANSPORTNE LOGISTIKE je visokošolski strokovni program (1. Bolonjska stopnja), traja tri (3) leta in vsebuje 180 ECTS. Študijski program nima modulov in nima smeri. Je skladen z zahtevami in principi bolonjskega izobraževanja. Po KLASIUS-SRV je opredeljen s podrobno skupino 16203, Po KLASIUS-P je opredeljen s širokim področjem 3 in 8, ožjim področjem 34 in 84, podrobnim področjem 340 in 840 ter z nacionalno-specifičnim področjem 3400 in 8400. Študijski program je izrazito interdisciplinarno. V svojih vsebinah in v predmetno specifičnih kompetencah vsebuje prvine področij kot so poslovne in upravne vede, logistika in transportne storitve.

Namen študijskega programa je izobraziti in usposobiti študente za prenos teoretičnih znanj v prakso, jih med seboj povezovati in dopolnjevati. Zahtevnost študijskega programa po predmetniku je naravnana tako, da se študenti sprotno seznanjajo z vsebino posameznega predmeta, na seminarjih, seminarskih ter drugih vajah in s svojim lastnim delom poglobljajo, razumejo in znajo uporabiti pri praktičnem delu. To nenehno preverjajo pedagoški delavci, strokovni sodelavci in mentorji, ki študente sproti ocenjujejo in stimulirajo tiste, ki zaostajajo.

Osnovni cilj programa je izobraževanje in usposabljanje kadra v vseh strukturah gospodarstva, negospodarstva in javne uprave (na državni in nižjih ravneh) s področja poslovnih ved, ekonomije, in prava v transportni logistiki.

Študijski program zajema organizirane oblike študijskega dela in individualno delo študenta. Sestavljen je iz obveznih študijskih predmetov, izbirnih predmetov in projektne delo. Predpisane učne enote, ki se izvajajo kot organizirane oblike študijskega dela so predavanja, seminarske vaje ter praktično usposabljanje. Individualno študijsko delo študenta zajema sprotno delo, pisanje projektnih/seminarskih nalog in poročil, študij literature, pripravo na izpite ter pisanje diplomske naloge.

Zavod omogoča notranjo izbirnost v okviru predmetnika študijskega programa, in sicer na podlagi izbirnih predmetov. Delež izbirnih predmetov v skupnem seštevku oz. razmerju predstavlja 18,18% vseh predmetov. V razmerju ECTS izbirni predmeti skupaj predstavljajo 14,63% (24 ECTS) od skupaj 91,11% (164 ECTS), ki jih študent pridobi z opravljanjem izpitov.

Z ozirom na dejstvo, da so teme za projektno nalogo (po dogovoru z mentorjem) prosto

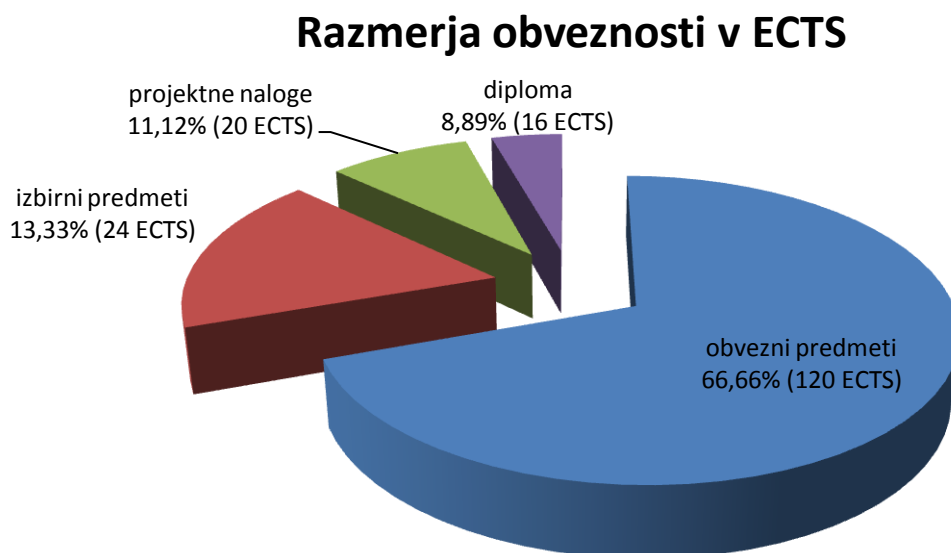
izbirne, jih prav tako smemo uvrstiti v področje izbirnosti. Navedeno pomeni, da izbirnost z vidika vseh obveznosti (180 ECTS) predstavlja 44 ECTS oz. 24,44%.

Študijski program ima naslednjo strukturo:

- 16 obveznih predmetov
- 4 izbirni predmeti
- 2 projektni nalogi/praksa
- Diplomsko delo

V naboru notranjih izbirnih predmetov je na voljo 14 predmetov.

Študenti imajo možnost, da najmanj 15 ECTS iz obveznih ali izbirnih predmetov študijskega programa prenesejo iz drugega študijskega programa v Sloveniji ali drugje. Ob tem je delež izbirnih enot študijskega programa (zunanja izbirnost), ki jih študent lahko pridobi na drugih študijskih programih ovrednoten z najmanj 15 ECTS.



Slika2: Razmerja študijskih obveznosti v ECTS in v %

3.1 PRAKTIČNO IZOBRAŽEVANJE

Študijski program vsebuje praktično usposabljanje v obliki projektnega dela, ki se zaključi s projektno nalogo. Praktično usposabljanje študentov je potekalo v okviru predmeta Projektna naloga 1 (prvi letnik) in Projektna naloga 2 (drugi letnik). Predmeta obsegata 300 ur praktičnega dela v strokovnem okolju in se zaključita z izdelavo projektnih nalog, ki so jih študenti opravljali v praksi in iz prakse. Pri projektni nalogi

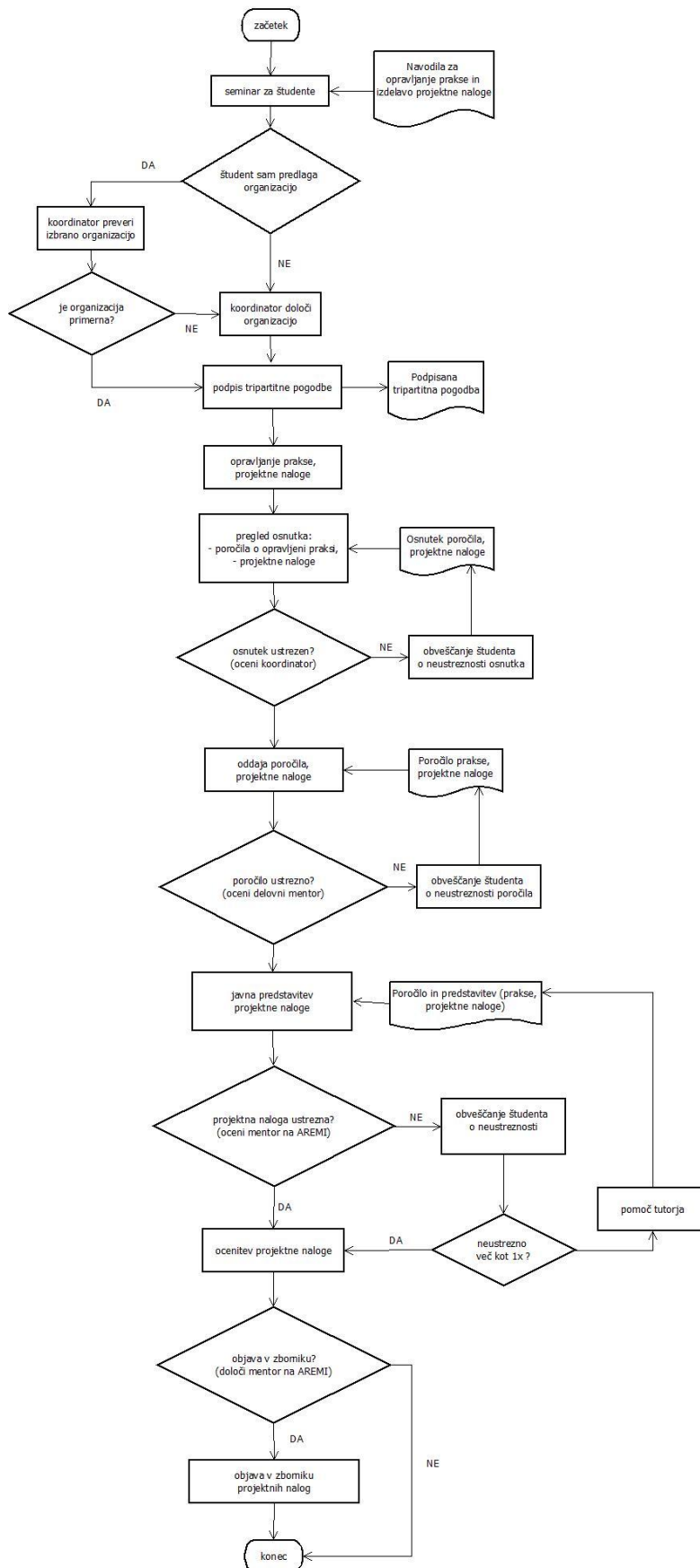
sodelujeta visokošolski učitelj mentor ter mentor v inštituciji, kjer je študent nalogo opravljajal.

Za mentorje iz prakse je zavod organiziral pripravljajalno izobraževalni seminar. Pri svojem delu so bili mentorji in koordinator prakse tesno povezani. Mentor direktno vodi študenta pri izvajanju določenih nalog v okviru praktičnega usposabljanja v institucijah oz. projektne delo, kjer se le to izvaja. Koordinator je predstavnik šole, ki skrbi za pravilno in nemoteno izvajanje strokovne prakse v zunanjih institucijah. Je strokovna in komunikacijska povezava med institucijo, kjer se opravljajal praksa in šolo.

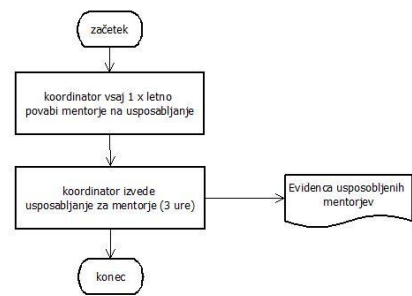
Zavod ima sklenjene dogovore o praktičnem usposabljanju študentov tako z gospodarskimi, kot tudi z negospodarskimi pravnimi subjekti. V primerih zaposlenih študentov, so ti imeli možnost in pravico praktično usposabljanje oz. projektne delo/nalogo opraviti v instituciji, kjer so zaposleni. V študijskem letu 2016/2017 je bilo takih študentov 98%.

Na sliki 3 prikazujemo diagram procesa praktičnega izobraževanja na AREMI.

Proces izvajanja praks, projektnih nalog



Proces usposabljanja delovnih in pedagoških mentorjev



Slika 3: Potek praktičnega izobraževanja na AREMI

3.1.1 Evalvacija praktičnega izobraževanja

Mentorji

Evalvacijski vprašalnik o poteku praktičnega usposabljanja je bil vročen vsem sodelujočim mentorjem (37) v praksi v študijskem letu 2016/2017. Respondenti so svoje izkušnje ocenjevali na podlagi ordinarne merske lestvice z razponom od 1–5, pri čemer ocena 1 pomeni najnižjo vrednost in ocena 5 najvišjo vrednost. V tabeli 1 je predstavljeno mnenje mentorjev o poteku praktičnega izobraževanja.

Tabela 1: Mnenja mentorjev o poteku praktičnega usposabljanja v študijskem letu 2016/2017

TRDITVE	Povpr. Ocena N=37
Prejel sem vsa navodila za kakovostno delo s študenti.	5,0
Praktično izobraževanje je v naši organizaciji za študente dobro organizirano.	4,0
Pred pričetkom praktičnega izobraževanja študentu predstavim delovno področje okolje.	4,8
Pred pričetkom praktičnega izobraževanja študentu posredujem informacije za kakovostno izvajanje prakse.	4,9
Študenta seznanim s pravili v organizaciji .	5,0
Študenta predstavim zaposlenim v organizaciji.	4,7
S študenti gradim partnerski odnos.	4,7
Študente motiviram za pridobivanje novih znanj.	5,0
S študenti komuniciram odprto.	5,0
Kot mentor študentom posvečam dovolj časa za kakovostno izvedbo praktičnega izobraževanja	4,6
Redno spremljam osvojeno znanje / kompetence študenta	4,0
Motiviran študent lahko na praktičnem izobraževanju je v naši organizaciji pridobi nova znanja in veščine.	5,0
Študenti imajo dovolj teoretičnega znanja glede na letnik študija.	4,9
Študenti imajo dovolj praktičnega znanja glede na letnik študija.	4,7
Študenti imajo partnerski odnos do mene.	4,7
S študenti pogosto prihajam v konfliktne situacije.	1,0
Sem strokovno usposobljen/a za delo s študentom	5,0
Študenti znajo povezovati teorijo s prakso.	5,0

Iz tabele je razvidno, da so bili mentorji zadovoljni z izvajanjem prakse. Najnižje, čeprav še vedno zelo dobro sta bili ocenjeni trditvi o organiziranosti prakse za študente v delovni organizaciji in redno spremljanje znanja in kompetenc študenta, ki jih je pridobil pri praktičnem delu. Menimo, da sta ti dve trditvi povezani med seboj. Najbolje pa so mentorji ocenili svoje delo. Razveseljiv je podatek, da konfliktov med mentorji s prakse in študenti ni bilo.

Študenti

Študenti so potek praktičnega izobraževanja v študijskem letu 2016/2017 ocenjevali v okviru predmeta Projektna naloga 1 in 2. Respondenti so svoje izkušnje ocenjevali na podlagi ordinarne merske lestvice z razponom od 1–5, pri čemer ocena 1 pomeni najnižjo vrednost in ocena 5 najvišjo vrednost. V tabeli 2 je predstavljeno mnenje študentov o poteku praktičnega izobraževanja.

Tabela 2: Mnenja študentov o poteku praktičnega usposabljanja v študijskem letu 2016/2017

	TRDITVE	Povpr. Ocena N=40
OCENA PRAKTIČNEGA DELA PREDMETA	S cilji in vsebino praktičnega izobraževanja sem bil seznanjen	4,9
	Praktično izobraževanje je bilo za študente dobro organizirano.	4,5
	Pred pričetkom praktičnega izobraževanja je bilo delovno področje/okolje predstavljeno.	4,8
	Pred pričetkom praktičnega izobraževanja sem prejel informacije za kakovostno izvajanje prakse.	4,9
	Seznanjen sem bil s pravili v organizaciji .	4,2
	Predstavljen sem bil zaposlenim v organizaciji.	4,7
	Z mentorjem sem gradil partnerski odnos.	4,8
	Bil sem motiviran za pridobivanje novih znanj.	5,0
	Komunikacija je potekala brez zapletov.	5,0
	Mentor mi je posvečal dovolj časa za kakovostno izvedbo praktičnega izobraževanja	4,1
	Pri praktičnem izobraževanju sem pridobil nova znanja in veščine.	5,0
Z mentorjem prihajam v konfliktne situacije.	1,0	

OCENA PREDMETA PROJEKTNNA NALOGA	Seznanitev s cilji in vsebino predmeta	4,9
	Seznanitev z obveznostmi pri predmetu	4,9
	Literatura in viri (predlaga in uporablja aktualne, dostopne in razumljive vire in gradivo)	4,8
	Spodbuja razmišljanje in intelektualno radovednost	4,8
	Predavanja so zanimiva in razumljiva	4,9
	Točnost, dostopnost (predavanja potekajo po urniku, predavatelj je dosegljiv študentom)	5,0
	Sodelovanje s študenti (svetovanje, usmerjanje, pomoč pri izvajanju študijskih obveznosti)	4,9
	Spodbuja in upošteva pobude študentov	4,9
	Povezuje vsebino predmeta s prakso in predstavlja uporabnost študijskih vsebin	4,9
	Ustreznost vprašanj pri preverjanju znanja (obsegajo predavano snov, predpisano literaturo)	4,8
	Kriteriji ocenjevanja so jasni (vnaprej obrazložen in pojasnjen način preverjanja znanja)	5,0
	Ocenjuje objektivno, pravično	4,9
	Možnost vpogleda in razlage pravilnih odgovorov	4,8
	V koliki meri vaše znanje dosega vaša pričakovanja?	4,7
	Splošna ocena pedagoškega dela	5,0
Z mentorjem prihajam v konfliktnne situacije.	1,0	

Iz tabele je razvidno, da so bili študenti celotno izvedbo predmeta Projektna naloga 1 zelo zadovoljni.

3.2 ANALIZA VPISA

Vpis je bil izveden skladno z navodili, ki so obvezna za vse visokošolske zavode v Republiki Sloveniji. Glede na to, da je zavod akreditacijo prejel v mesecu juniju 2016, je razpis za vpis lahko objavil šele po dokončnosti vpisa v Register visokošolskih zavodov Republike Slovenije, konec meseca avgusta 2016.

Zavod pa je vpis načrtoval in študijski program aktivno promoviral (točka 2.6) že od meseca junija 2016. Na obeh študijskih programih je bilo razpisanih skupaj 360 vpisnih mest na izrednem študiju in 360 vpisnih mest na rednem študiju.

Tabela 3: Razpisana študijska mesta na ERM VS, 2016/2017

EVROPSKI REGIONALNI MANAGEMENT - visokošolski strokovni program	Izredni študij	Redni študij
1. letnik	60	60
2. letnik – po merilih za prehode	60	60
3. letnik – po merilih za prehode	60	60

Tabela 4: Razpisana študijska mesta na MTL VS, 2016/2017

MANAGEMENT TRANSPORTNE LOGISTIKE - visokošolski strokovni program	Izredni študij	Redni študij
1. letnik	60	60
2. letnik – po merilih za prehode	60	60
3. letnik – po merilih za prehode	60	60

Na študijskem programu Evropski regionalni management, VS že v času promoviranja ni bilo prevelikega zanimanja. Vendar se je zavod predvsem zaradi interesa delodajalcev odločil, da bo študij razpisal. Na razpis smo prejeli le dve prijavi, zato študija nismo mogli zagnati.

Na študijskem programu Management transportne logistike, VS, pa je bilo že v času promocije veliko zanimanje kandidatov. Kar se je pokazalo tudi pri vpisanih študentih. Rezultati izvedenega vpisa so prikazani v spodnji tabeli 5.

Tabela 5: Vpis 2016/2017

Management transportne logistike	1. letnik	2. letnik²	3. letnik	evidenčni vpis
	19	26	/	3
	Skupaj			48

47 vpisanih študentov je bilo izrednih in en študent redni. Glede na to, da zavod izvaja

² Vpis po merilih za prehode, 97% vpisanih je končalo logistično inženirstvo.

študij v enakem obsegu za redne in za izredne študente, to pri vpisu ni predstavljalo težav, prav tako pa sta na zavodu tako redni kot izredni študij plačljiva.

3.3 KAKOVOST PEDAGOŠKEGA PROCESA

Zavod opravlja natančne analize učnega uspeha pri posameznih predmetih. Na sestankih kolegija predsednika senata redno analiziramo kakovost izvedbe posameznih predmetov. Predavatelje redno dopolnjujejo učne načrte, predvsem z aktualno literaturo, uporabljajo sodobne učne metode in ažurno seznanjajo študente s spoznanji iz stroke in prakse. Rezultate študentske ankete analiziramo na Komisiji za kakovost, izsledke pa obravnavamo na senatu in na akademskem zboru.

Večina naših študentov meni, da so predavanja za njih koristna, in se jih tudi redno udeležujejo. Abstinenca študentov na predavanjih je minorna. Slednje nakazuje na kakovostno izvedbo učnega programa.

K navedenemu pripomore tudi način izvedbe študijskega procesa, saj se predavanja, vaje in obveznosti izvajajo ob vikendih (petek – nedelja), in sicer tako, da po izvedbi predmeta in času za individualno delo, sledi izpit in šele zatem se začnejo predavanja in vaje za naslednji predmet. Študenti so ta način izvedbe ocenili odlično in menijo, da je predvsem za zaposlene študente to izjemna rešitev, saj se na ta način lahko v celoti posvetijo študiju. Prav tako pa tovrsten način izvedbe študija ustreza nosilcem predmetov.

Zavod in predavatelji poskrbijo, da študentje še pred začetkom študijskih obveznosti za posamezen predmet prejmejo vso obvezno in priporočeno gradivo.

Kakovost pedagoškega procesa se kaže tudi v ocenah pri posameznih predmetih. In rezultatih po zaključku študijskega leta. Od skupaj 45 redno vpisanih študentov je letnik uspešno zaključilo in izpolnilo pogoje za vpis v višji letnik 37 študentov (82,2%), 2 študenta smo zaradi neresnega dela izpisali, 6 študentov pa mora letnik ponavljati. Navedeno odkazuje tudi na dejstvo, da je generacija študentov, vpisana v študijskem letu 2016/2017 študij vzela zelo resno in k svojim obveznostim pristopila zelo odgovorno.

3.4 SPREMLJANJE KOMPETENC ŠTUDENTOV

Zavod je že v prvem letu izvajanja študijskega procesa začel skrbno spremljati znanja in kompetence, ki so jih študenti pridobili pri predmetih kot obvezen del študijskega programa z rednimi preverjanji znanja na pisnih in ustnih izpitih, ob zaključku seminarских in laboratorijskih vaj, predvsem pa ob zaključku kliničnega usposabljanja. Poleg tega pa se pred zaključkom študija še dodatno preverjajo druga znanja in

kompetence, ki jih je študent pridobil za potrebe opravljanja bodočega poklica v okviru zaključnega izpita. Veliko kompetenc, spretnosti in znanj pa študenti lahko pridobijo tudi z udeležbo na vabljenih predavanjih in strokovnih ekskurzijah. Poleg redno pridobljenih povratnih informacij v okviru ankete o zadovoljstvu mentorjev, merimo kompetence še s pomočjo anketiranja študentov ob zaključku letnika. Rezultati se uporabljajo pri oblikovanju, izvajanju ter spreminjanju delov študijskega programa z namenom, da bodo le-ti bolj naravnani na učne izide in usmerjeni k študentu.

V tabeli 6 so prikazani rezultati ocene pridobljenih kompetenc za študijsko leto 2016/17. Študenti so odgovore ocenjevali o ocenami od 1 do 5, pri čemer je ocena 1 pomenila zelo slabo, ocena 2 slabo, ocena 3 povprečno, ocena 4 dobro in ocena 5 zelo dobro.

Tabela 6: Ocena pridobljenih kompetenc

PRIDOBLJENE KOMPETENCE	N	POVPREČNA OCENA
Pridobljena znanja s študija lahko koristno uporabim pri svojem delu	40	4,1
V študijskem programu pridobljena znanja izpolnjujejo moja pričakovanja	40	4,9
V študijskem programu pridobivam kompetence za samostojno strokovno delo	40	4,8
Obvladam temeljno znanje in veščine iz področja managementa v transportni logistiki	40	4,7
Obvladam osnove raziskovalnih metod in postopkov z uporabo različnih analitičnih in prognostičnih orodij	40	4,2
Obvladam osnove kreativnega razmišljanja in učinkovitega reševanja projektnih, poslovno–procesnih razvojnih problemov v transportni logistiki	40	4,4
Sem sposoben/a za učenje, refleksijo, (samo)kritično presojanje	40	4,6
Obvladam razumevanje splošne strukture logistike v transportu ter povezanosti z menedžmentom, pravom, ekonomijo, informatiko, kadri, komunikologijo in drugimi vsebinskimi področji	40	4,5
Z novimi znanji pridobivam na samospoštovanju	40	4,9
Povprečna ocena		4,6

V prostem delu ankete so študenti izrazili željo po dodatnih znanjih, predvsem s področja tujih jezikov. Prav tako pa želijo še več vabljenih predavateljev tako s strokovnih kot tudi s splošnih področij.

3.4.1 Študenti

Sodelovanje s Študentskim svetom (ŠS) ocenjujemo zelo uspešno, saj se ne samo člani ŠS temveč tudi ostali študentje uspešno vključujejo v aktivnosti na šoli. Posebej je treba omeniti njihov prispevek na področju tutorstva in aktivnega medsebojnega sodelovanja tako vertikalno kot tudi horizontalno.

Problematika se kaže predvsem pri sodelovanju v organih šole, saj so študenti kljub spodbujanju vodstva šole bolj zainteresirani za študij, ekskurzije in obštudijsko sodelovanje, kot za aktivnosti v organih šole.

Ker gre v večini za zaposlene študente, ti žal kljub možnostim, ki jih ponuja šola in Erasmus listina niso zainteresirani za študentske izmenjave.

3.5 OCENA STANJA IN USMERITVE NA PODROČJU IZOBRAŽEVALNE DEJAVNOSTI

Ocenjujemo, da je izobraževalna dejavnost v prvem letu delovanja zavoda potekala dobro in skladno s strategijo zavoda. Zavod je izvajal samo en študijski program, in sicer visokošolski strokovni program Management transportne logistike. Program je potekal skladno z urnikom in učnimi načrti. Vsi deležniki pa so posebej pohvalili način izvajanja pedagoškega procesa. Ob spremljanju kompetenc študentov smo ugotovili, da le-ti kompetence, znanja in veščine pridobivajo skladno z učnimi načrti.

Izvajanje praktičnega izobraževanja, ki smo ga na zavodu zastavili na inovativen način, s sinergijo mentorjev iz prakse, mentorja na šoli in študentov se je pokazalo kot izjemno učinkovito in zelo dobro ocenjeno s strani vseh deležnikov.

Sodelovanje in kontakti s študenti potekajo primerno, študenti tudi (čeprav neradi) sodelujejo v organih šole.

Strokovne ekskurzije in vabljen predavanja so bila s strani študentov, predavateljev in zunanjih deležnikov zelo dobro ocenjena, predvsem študenti si jih želijo še več.

Analiza vpisa je pokazala, da smo v študijskem letu 2016/2017 uspeli pridobiti 47 študentov za študijski program Management transportne logistike, kar je glede na dejstvo, da je zavod z razpisom za vpis štartal šele konec avgusta, optimalno.

Usmeritve oziroma kratkoročni strateški cilji za študijsko leto 2017/2018 na področju izobraževalne dejavnosti:

- pridobiti več vabljenih predavateljev,
- organizirati več strokovnih ekskurzij in obiskov,
- organizirati poletno šolo,

- razširiti mednarodno sodelovanje v programu Erasmus+,
- ustanoviti Alumni klub,
- vzpostaviti e-učilnice.

4 ŠTUDENTI

AREMA študentom ponuja kakovostno pomoč in svetovalne storitve. Pri vzpostavljanju pomoči študentom oziroma svetovalnih storitev upošteva raznolikost študentov. Nudimo različne vrste in načine pomoči in svetovalnih storitev. Storitve in dostopnost podpornih delavcev, visokošolskih učiteljev in sodelavcev so omogočene za vse študente. Pravočasno in učinkovito se obvešča vse študente. Študenti imajo zagotovljene kakovostne razmere za učenje.

Za študente so organizirane naslednje oblike pomoči in svetovalne storitve:

- Tutorski sistem
- Študentski svet
- Referat za študentske zadeve

4.1 TUTORSKI SISTEM

Tutorstvo na AREMI je oblika pomoči študentom, ki jim olajša študij. Tutorski proces spremlja študente od njihovega vpisa pa vse do konca študija. Študentom omogoči spoznavanje študentskega okolja, svojih so-študentov in navsezadnje krepiti stike tudi med študenti in profesorji ter med drugimi zaposlenimi na AREMI. Pripomore k višanju študijske prehodnosti, prejemnikom tutorske pomoči pa znatno poveča kvaliteto študija..

Na AREMI smo sistem tutorstva organizirali tako, da študente sistematično vodimo skozi študij, in sicer na področju njihovega akademskega in osebnega razvoja.

Na razpolago so naslednje oblike tutorstva:

- študentsko tutorstvo in
- učiteljsko tutorstvo.

Študentsko tutorstvo pomeni pomoč študentov iz višjih letnikov študentom iz nižjih. Namen študentskega tutorstva je, med drugim, nuditi študentom ustrezno podporo pri študiju. Tutorji študentje pomagajo pri osvajanju študijske snovi in pri ostalih težavah, ki se lahko študentu pojavijo med študijem in s tem ogrozijo njegovo študijsko uspešnost. Študentsko tutorstvo je pomembna aktivnost, ki obogati tako tutorje študente kot tudi njihovo skupino študentov. Tutorja opremi z novimi izkušnjami in znanji, med tutorjem

in študenti pa se običajno stkejo vezi zaupanja, ki pripomorejo k bolj pozitivnem pristopu k študiju, večji medsebojni povezanosti študentov in boljšim študijskim rezultatom. Ta oblika tutorstva ne zajema samo neposredne pomoči pri učenju ampak tudi pomoč pri vpisnih, administrativnih in drugih operativnih težavah.

Najpogostejše oblike pomoči zajemajo naslednja področja:

- Seznanitev študenta z vsemi viri informacij in spodbujanje k tem, da jih tudi sam poišče,
- Individualno svetovanje študentu in pomoč v skladu s tutorskim programom ,
- Opozorila študentu na različne načine učenja: kaj je bolj in kaj manj pomembno, na kaj mora biti pozoren pri posameznih predmetih, katera literatura je najprimernejša za posamezen predmet ipd.,,
- Nudenje pomoči pri osvajanju zahtevnejših vsebin posameznega predmeta,
- Svetovanje in pomoč pri reševanju morebitnih težav, ki bi nastale v odnosu med študentom in učiteljem,
- Spodbujanje študenta, da se vključi v dodatne dejavnosti na AREMI, s čimer pripomoremo k razvoju njegovih talentov.

Učiteljsko tutorstvo pomeni individualno pomoč učitelja njegovi skupini študentov pri različnih temah, kot so na primer:

- izbira študijskih predmetov,
- nadaljevanje študijske poti,
- kariernih možnosti,
- in drugih vprašanjih, ki se študentom pojavljajo tekom študija.

4.2 ŠTUDENSKI SVET

Kot najvišji predstavniški organ študentov zavoda je ŠS v študijskem letu 2016/2017 razpravljal na štirih rednih sejah. Poleg tega je bilo organiziranih še dvoje srečanj vseh študentov zavoda.

Predstavniki študentov so bili aktivni pri so-organizaciji ekskurzij in pri preverjanju zadovoljstva študentov. Podali so predloge po dodatnih študijskih aktivnostih, in sicer:

- vključitev poslovnega bontona v študijski program,
- izvedba dodatnih tečajev za tuje jezike,
- povečanje števila vabljenih predavateljev,
- ustanovitev Alumni kluba.

Problematika, ki se je pokazala pri zastopanju študentov je obsegala predvsem dva področja:

1. nezanimanje študentov za študentsko politiko in sodelovanje v organih šole,
2. neodzivnost na ponujene možnosti študentske mobilnosti.

Razlogi za navedeno so vpeti v dejstvo, da so, razen ene študentke, vsi študenti zaposleni; redno ali honorarno. Slednje jim mobilnost onemogoča. Prav tako pa je njihov poglavitni interes študij, s katerim želijo pridobiti čim več znanja, kompetenc in veščin ter napredovati v strokovnem in osebnostnem razvoju.

4.3 PODPORNE SLUŽBE

Študentom so za reševanje morebitnih težav in odgovore na vprašanja na voljo sodelavke v referatu za študentske zadeve. Študenti lahko pokličejo po telefonu (v času uradnih ur) ali za informacije zaprosijo po elektronski pošti. Naloga referata je, da je odziven in da na vprašanja informacije posreduje najkasneje v roku dveh dni. Informacije pa lahko zainteresirani dobijo tudi s pomočjo obrazca preko spletne strani.

Informacije so študentom in vsem zainteresiranim tudi javno dostopne na spletni strani arema.si ali v tiskani obliki (zloženke, bilteni ipd.) v tajništvu šole.

4.4 DOSTOPNOST VISOKOŠOLSКИH UČITELJEV

Visokošolski učitelji imajo govorilne ure za študente praviloma vedno pred začetkom predavanj. Za urejanje posamezne problematike pa se študenti za konzultacije lahko z učiteljem dogovorijo kadarkoli.

Študenti s strani referata ali direktno od predavatelja prejmejo njegov kontakt (elektronska pošta in/ali telefonska številka), s pomočjo katerega se lahko vedno obrnejo nanj.

Visokošolski učitelji na AREMI so izjemno dostopni in dosegljivi vsakemu študentu. Zavod se lahko pohvali z individualnim pristopom do študentov, ki zagotavlja ažurne informacije ter ustrezno in primerno pomoč pri študiju.

4.5 ANKETA O ZADOVOLJSTVU ŠTUDENTOV Z IZVEDBO ŠTUDIJSKEGA PROGRAMA

Anketo o zadovoljstvu študentov smo na AREMI izpeljali do meseca septembra 2017, po zaključku obveznosti študentov. Anketa je bila posredovana vsem študentom, izpolnilo pa jo je 40 študentov (85,1%), od tega je bilo 20 anket popolnih. Vprašalnik je bil razdeljen na tri dele, in sicer na splošni del (tu smo preverjali zadovoljstvo s študijskim procesom), na posebni del (tu smo preverjali zadovoljstvo s posameznimi predmeti in predavatelji) ter na del, kjer so študenti lahko prosto napisali svoja mnenja, pripombe ali sugestije.

Rezultate splošnega dela prikazujemo v spodnji tabeli 7. Razlaga ocen:

- 1 = zelo slabo
- 2 = slabo
- 3 = povprečno
- 4 = zelo dobro
- 5 = odlično

Tabela 7: Zadovoljstvo študentov s študijskim procesom v študijskem letu 2016/2017

SPLOŠNI DEL ŠTUDENTSKE ANKETE	
Vprašanja	Povprečje
Kako ste zadovoljni z obveščanjem in posredovanjem različnih informacij v zvezi s študijem in spremljevalnimi dogodki?	4,8
Obseg literature in gradiva	4,5
Dostopnost literature in gradiva	4,7
Kako ste zadovoljni s svetovanjem o formalnem in vsebinskem poteku študijskega procesa?	4,7
Kako ste zadovoljni z odnosom strokovno administrativnih sodelavcev AREME do vas?	4,7
Kako ste zadovoljni z opremo in s prostori v katerih poteka študijski proces in ostale aktivnosti?	4,2
Kako ste zadovoljni z urnikom? Ste ga prejeli pravočasno? Ali študijski program poteka skladno z urnikom?	4,8
Kako ste zadovoljni z vodenjem študijskega programa? Vam je predstojnik na razpolago? Ste zadovoljni z odnosom in komunikacijo? Ali vam je nudena strokovna pomoč pri izvajanju študijskih obveznosti?	4,9
Kako študijski program do sedaj izpolnjuje vaša pričakovanja ob vpisu?	4,8

Iz tabele je razvidno, da so študenti vse segmente ocenili z oceno med zelo dobro in odlično, kar je pokazatelj, da je zavod pedagoški proces začel kvalitetno, v dobro študentov in z vso skrbnostjo.

V tem delu ankete so študenti imeli na voljo še dva vprašanja, in sicer:

1.

Ali menite, da težavnost študija ustreza visokošolski strokovni stopnji?

95% vprašanih je odgovorilo z DA, 5% pa z ne vem. Negativnega odgovora ni bilo.

2.

Ali menite, da boste s študijem pridobili tista znanja, ki bodo v svojem obsegu in v vsebini primerna za diplomanta VS študija Management transportne logistike?

Tu je bilo možnih več odgovorov, ki so bili: ne, da, pridobil/a bom širša in bolj poglobljena znanja kot sem pričakoval/a, mojega znanja bo manj kot sem pričakoval/a ob vpisu.

Pojavila sta se samo dva odgovora: 65% študentov se je odločilo za odgovor da, 35% študentov pa je izbralo odgovor »pridobil/a bom širša in bolj poglobljena znanja kot se pričakoval/a«.

Rezultate posebnega dela prikazujemo v spodnji tabeli 8. Razlaga ocen:

1 = zelo slabo

2 = slabo

3 = povprečno

4 = zelo dobro

5 = odlično

V tabeli smo označili najvišje in najnižje ocene. Razberemo lahko, da je bila najvišja ocena 5,0 in najnižja 3,8. Slednja se torej od povprečnega nagiba k zelo dobremu. Vendar pa smo kljub temu opravili razgovor z nosilcem predmeta in ga posebej opozorili na ocene.

Po končani anketi smo dobljene rezultate predstavili na Senatu in na Akademskem zboru ter se o njih temeljito pogovorili. Res je sicer, da ocene kažejo veliko zadovoljstvo študentov, kljub temu pa je pri težnji do odličnosti, še prostor za izboljšave in inovacije.

Tabela 8: Zadovoljstvo študentov z izvedbo predmetov v študijskem letu 2016/2017

Vprašanja	Povprečja										
	PN1	URD	EPS	IPGP	MI	PP	OTL	LTBP	ILUP	IL	TTVO
Seznanitev s cilji in vsebino predmeta	4.9	4.9	4.9	4.8	4.9	4.7	4.7	4.8	3.8	4.8	4.8
Seznanitev z obveznostmi pri predmetu	4.9	4.9	4.8	4.8	4.8	4.8	4.8	4.7	4.8	4.8	4.8
Literatura in viri (predlaga in uporablja aktualne, dostopne in razumljive vire in gradivo)	4.8	4.8	4.8	4.8	4.9	4.7	4.9	4.9	4.9	4.9	4.8
Spodbuja razmišljanje in intelektualno radovednost	4.8	4.8	4.7	4.8	4.8	4.7	4.7	4.7	4.8	4.7	4.8
Predavanja so zanimiva in razumljiva	4.9	4.9	4.8	4.8	4.9	4.7	4.9	4.6	4.8	4.8	4.8
Točnost, dostopnost (predavanja potekajo po urniku, predavatelj je dosegljiv študentom)	5.0	5.0	4.9	4.9	4.9	4.9	4.9	4.9	3.2	4.9	4.9
Sodelovanje s študenti (svetovanje, usmerjanje, pomoč pri izvajanju študijskih obveznosti)	4.9	4.9	4.9	4.8	4.9	4.8	4.8	4.8	4.8	4.8	4.8
Spodbuja in upošteva pobude študentov	4.9	4.9	4.9	4.8	4.9	4.8	4.8	4.7	4.8	4.8	4.9
Povezuje vsebino predmeta s prakso in predstavlja uporabnost študijskih vsebin	4.9	4.9	4.9	4.8	4.9	4.9	4.9	4.9	4.9	4.9	4.9
Ustreznost vprašanj pri preverjanju znanja (obsegajo predavano snov, predpisano literaturo)	4.8	4.9	4.8	4.8	4.8	4.8	4.7	4.8	4.8	4.8	4.8
Kriteriji ocenjevanja so jasni (vnaprej obrazložen in pojasnjen način preverjanja znanja)	5.0	4.9	4.9	4.9	4.9	4.8	4.8	4.9	4.9	4.8	4.8
Ocenjuje objektivno, pravično	4.9	4.9	4.8	4.8	4.9	4.8	4.7	4.7	4.8	4.7	4.8
Možnost vpogleda in razlage pravilnih odgovorov	4.8	4.8	4.8	4.8	4.8	4.7	4.7	4.7	4.7	4.7	4.8
V koliki meri vaše znanje dosega vaša pričakovanja?	4.7	4.6	4.8	4.5	4.6	4.4	4.8	4.8	4.0	4.8	4.7
Splošna ocena pedagoškega dela	5.0	5.0	5.0	4.9	4.9	4.9	4.9	4.9	4.1	4.9	4.9

4.6 OCENA STANJA NA PODROČJU ŠTUDENTI

Ocenjujemo, da je delo in sodelovanje s študenti na zelo visokem nivoju, kar se kaže v zadovoljstvu študentov.

Vendar ostaja še nekaj nalog, ki jih je potrebno dodati v usmeritve za nadaljnje delo. Najpomembnejše so:

- ustanovitev Alumni kluba
- povečati vpis novih študentov
- povečati vpis srednješolcev, ki maturirajo v tekočem letu
- povečati število ekskurzij
- povečati število vabljenih predavanj
- animirati študente za študentsko politiko in sodelovanje v organih šole
- animirati študente za sodelovanje v študentski mobilnosti
- ustanovitev kariernega centra.

5 KADRI

Pri izvajanju študijskega procesa na AREMI sodeluje (redna zaposlitev, dopolnilno delo, pogodbeno delo) 23 pedagogov, strokovnjakov in raziskovalcev z ustreznimi akademskimi nazivi in bogatimi izkušnjami, tako v pedagoškem delu kot v stroki in raziskavah. Njihova struktura je razvidna spodnje tabele 9.

Tabela 9: Struktura sodelavcev na AREMI

Oblika dela	Redni profesor	Izredni profesor	docent	Viši predavatelj	predavatelj	asistent	skupaj
redno delovno razmerje			1		2		3
pogodba	2	1	4	3	7	3	20
SKUPAJ	2	1	5	3	9	9	23

Študijski proces je v študijskem letu 2016/2017izvajalo 8 pedagogov, med njimi 2 doktorja znanosti in 6 magistrrov znanosti z opravljenim pedagoško andragoškim izpitom. Po habilitacijskem nazivu je sodelovalo 6 predavateljev in 2 docenta. V

študijskem procesu pa sta sodelovala tudi 2 vabljeni predavatelja, strokovnjaka iz prakse.

Ugotavljamo, da je omenjena kadrovska zasedba za izvajanje pedagoškega dela ustrezna in da je potrebno v bodoče spodbujati pedagoge k aktivnostim za doseg višjega habilitacijskega naziva..

Struktura nepedagoških delavcev je bila v študijskem letu 2016/2017 naslednja:

- dve svetovalki v referatu za pedagoške zadeve
- ena svetovalka v knjižnici
- ena strokovna sodelavka

Finančno računovodsko ter pravne zadeve vršijo zunanji partnerji.

V študijskem letu 2016/2017 ankete o zadovoljstvu visokošolskih učiteljev, strokovnih in administrativnih sodelavcev zavod ni posebej izvajal. Razlog je bil v tem, da je zavod šele začel z izvajanjem svoje dejavnosti. Skladno s tem je izvajal

- tedenske brifinge,
- mesečne osebne razgovore,
- polletna srečanja, in
- ustno evalvacijo z vsakim posameznikom v septembru 2017.

5.1 OCENA STANJA NA PODROČJU KADRI

Ocenjujemo, da ima zavod primerno kadrovsko zasebno. Bodoče usmeritve so naslednje:

- spodbujati pedagoge k aktivnostim za doseg višjega habilitacijskega naziva,
- doseči standard za zaposlitev več visokošolskih sodelavcev,
- spodbujati predavatelje k udeležbi na mednarodnih znanstvenih in strokovnih dogodkih.

6 MATERIALNI POGOJI

Zavod AREMA svojo dejavnost izvaja v Rogaški Slatini na Kidričevi ulici 23.. Tu so zavodu dolgoročno na razpolago sodobno opremljeni lastni prostori v skupni izmeri preko 400 m².

Prostori se nahajajo v centru **Rogaške Slatine**, v neposredni bližini pa so avtobusna in železniška postaja, knjižnica, lokali s študentsko prehrano, kino, banke ipd. Parkirišča in garaže, s posebej označenimi parkirnimi mesti za invalide, so pri isti zgradbi. Dostop do prostorov je poleg stopnišča možen tudi z rampo.

Prostori so novi, svetli in za delo prijetni, primerne tudi za študente s posebnimi potrebami. V prostorih se nahajajo:

- Pisarne za vodstvo oz. upravo šole
- Pisarne za raziskave in razvoj
- Referat za študentske zadeve
- Prostor za knjižnico in čitalnico
- 7 predavalnic (4 večje in tri manjše; podrobnejši opis je v prilogi)
- mobilna računalniška učilnica z 20imi delovnimi mesti.

Od spremljevalnih prostorov je na voljo garderoba, čajna kuhinja in toaleta.

Oprema v prostorih sestoji iz:

- 50 omar
- 6 popolnoma opremljenih delovnih prostorov (pisalna miza, predalnik, stol...)
- Velika miza za 20 ljudi
- 10 računalnikov za zaposlene
- 2 računalnika za uporabo študentov
- mobilna IT učilnica z 20 računalniki
- Visoko zmogljiva povezava na svetovni splet (wireless)
- 7 tabel v predavalnicah
- Platno, projektorji
- Flip charti

6.1 OCENA STANJA IN USMERITVE NA PODROČJU MATERIALNI POGOJI

Ocenjujemo, da zavod razpolaga s primernimi, nadstandardnimi prostori in opremo.

Usmeritve:

- nabava prenosnih računalnikov za predavatelje.

7 ZNANSTVENO RAZISKOVALNO IN PROJEKTNO DELO

Zavod je v študijskem letu 2016/2017 šele začel s svojo dejavnostjo. V prvi vrsti se je posvetil zagonu pedagoškega procesa, zato je znanstvenoraziskovalno delo ostalo nepokrito področje.

Kratkoročni strateški cilji pa so:

- zagon lastne znanstvene revije,
- aktivna udeležba predavateljev na domačih in mednarodnih konferencah,
- organizacija vsaj ena mednarodne znanstvene konference,
- organizacija vsaj ene strokovne konference.

8 ZAGOTAVLJANJE KAKOVOSTI

Za spremljanje, ugotavljanje in zagotavljanje kakovosti na AREMI se uporabljajo Merila za akreditacijo in zunanjo evalvacijo visokošolskih zavodov in študijskih programov, veljavna od 6.6.2014, ki je objavljeno na spletni strani NAKVIS.

Ob tem ima AREMA sprejet Poslovník kakovosti, na podlagi katerega delujemo.

AREMA svojo kakovost ocenjuje na naslednjih področjih:

- strategija, organiziranost in vodenje zavoda, urejenost evidenc ter usmerjenost v doseganje kakovosti vseh dejavnosti,
- izobraževanje – študijska dejavnost,
- znanstvenoraziskovalna, in strokovna dejavnost,
- visokošolski učitelji in sodelavci, znanstveni delavci in sodelavci,
- upravni in strokovno-tehnični delavci,
- študenti v visokošolskem zavodu,
- prostori, oprema za izobraževalno in znanstvenoraziskovalno dejavnost, knjižnica,
- financiranje dejavnosti,
- sodelovanje z zunanjimi partnerji,
- sodelovanje z družbenim okoljem na regionalni, državni in mednarodni ravni.

Posamezne teme so opredeljene znotraj posameznih poglavij, ki so sestavni del tega poročila. Ugotavljamo, da ima AREMA jasno izraženo vizijo, poslanstvo, strateške cilje in načrt ter politiko kakovosti. Izobraževalni in znanstveno-raziskovalni cilji so jasno definirani, kakor so jasni načini njihove realizacije.

Visokošolski učitelji in sodelavci skladno z določili Statuta in visokošolske zakonodaje RS sodelujejo v organih šole. Visokošolski učitelji pripravljajo programe dela, dajejo soglasje k operativnemu načrtu izvedbe študijskega procesa in sodelujejo pri pripravi vseh ostalih aktivnosti za izvedbo študijskega procesa ter pri evalvaciji te izvedbe. Evalvacija izvedbe študijskega procesa se izvaja preko Komisije za kakovost.

V evalvaciji študijskega procesa poleg visokošolskih učiteljev sodelujejo tudi študenti in mentorji s prakse. Vsi omenjeni ob koncu študijskega leta izpolnjujejo ankete, s katerimi izrazijo svoje (ne)zadovoljstvo s pogoji dela, plačilom, urnikom in podobno.

Poleg anketiranja se na zavodu izvajajo tudi individualni pogovori z visokošolskimi učitelji in strokovnimi sodelavci, na podlagi katerih se sprotno izvajajo korekcijski ukrepi v primeru morebitnih neskladnosti s strateškimi cilji.

Na podlagi anket in razgovorov se za prihodnje študijsko leto pripravi organizacijski načrt za izboljšave. Visokošolski učitelji, strokovni sodelavci in mentorji iz prakse

izvajajo študijski proces in sooblikujejo izvedbo strokovne dejavnosti šole.

Z namenom spremljanja kakovostnega delovanja se na šoli redno izvajajo naslednje ankete, katerih rezultati so predstavljeni znotraj posameznih tematik, ki bodo sestavni del poročila:

- Anketiranje študentov o poteku praktičnega izobraževanja za tekoče študijsko leto;
- Anketiranje mentorjev v praksi za tekoče študijsko leto;
- Anketiranje visokošolskih učiteljev in sodelavcev za tekoče študijsko leto³
- Anketiranja študentov o zadovoljstvu s študijskim procesom za tekoče študijsko leto.

9 SKLEPNE UGOTOVITVE

Zavod AREMA si je za študijsko leto 2016/2017 zastavil naslednje prednostne cilje, ki jih je dosegel v celoti ali delno, kot sledi:

Tabela 10: Doseganje cilje v študijskem letu 2016/2017

Cilj 2016/2017	Status cilja	Pojasnilo
Vzpostaviti učinkovit pedagoški proces	dosežen	Zavod je uspešno izvedel prvi vpis in učinkovito izvajal študijski proces v zadovoljstvo vseh deležnikov.
Krepitev akademske odličnosti na pedagoškem področju	dosežen	Z novimi metodami dela zavod spodbuja avtonomnost in razvojno naravnost nosilcev študijskih predmetov.
Pridobiti Erasmus Chart	dosežen	Zavod je pridobil Erasmus Chart listino za mobilnost študentov in predavateljev ter strokovnih sodelavcev.
Ustanoviti lastno znanstveno revijo	dosežen	Znanstvena revija je ustanovljena, oblikovana in vpisana v COBISS.
Povečati kvaliteto knjižnične in založniške podpore pedagoškemu in raziskovalnemu procesu	dosežen	Ta cilj je stalni cilj zavoda in zavod bo ažurno spremljal novo literaturo in dostop do njen omogočal tako on-line kot tudi v papirni obliki.
Krepitev celovitega sistema spremljanja in zagotavljanja kakovosti	delno dosežen	Zavod je aktivno pristopil k spremljanju in zagotavljanju kakovosti. V bodoče bo svoje aktivnosti še okrepil.
Promoviranje zavoda v ožjem in širšem okolju	delno dosežen	Promoviranje ni bilo doseženo v celoti, kar se pozna na nekoliko nižjem vpisu študentov, kot smo ga pričakovali.
Povečati število mednarodnih povezav tako na akademskem kot tudi na gospodarskem področju	nedosežen	Zavod v prvem letu svojega pedagoškega delovanja ni sklepal novih povezav, kar bo v prihodnje nujno potrebno urediti.

³ S tem bomo pričeli v študijskem letu 2017/2018.

Ocenjujemo, da je zavod dobro vpet v regijsko okolje ter da ima zelo dobre stike z delodajalci. Študijski programi so v ožjem in širšem okolju relativno dobro prepoznani. Organiziranost zavoda je v tej začetni fazi ustrezna, vsi organi in njihove komisije pa delujejo skladno s sprejetimi pravili. Zavod je na podlagi dobrega načrtovanja vpisa uspešno vzpostavil pedagoški proces. Pridobil je Erasmus Chart listino za mobilnost študentov in predavateljev ter strokovnih sodelavcev. Na raziskovalnem področju je ustanovil lastno znanstveno revijo International Journal for Regional Development.

Ocenjujemo, da je izobraževalna dejavnost v prvem letu delovanja zavoda potekala dobro in skladno s strategijo zavoda. Zavod je izvajal samo en študijski program, in sicer visokošolski strokovni program Management transportne logistike. Program je potekal skladno z urnikom in učnimi načrti. Vsi deležniki pa so posebej pohvalili način izvajanja pedagoškega procesa. Ob spremljanju kompetenc študentov smo ugotovili, da le-ti kompetence, znanja in veščine pridobivajo skladno z učnimi načrti. Izvajanje praktičnega izobraževanja, ki smo ga na zavodu zastavili na inovativen način, s sinergijo mentorjev iz prakse, mentorja na šoli in študentov se je pokazalo kot izjemno učinkovito in zelo dobro ocenjeno s strani vseh deležnikov. Sodelovanje in kontakti s študenti potekajo primerno, študenti tudi sodelujejo v organih šole. Strokovne ekskurzije in vabljen predavanja so bila s strani študentov, predavateljev in zunanjih deležnikov zelo dobro ocenjena, predvsem študenti si jih želijo še več.

Analiza vpisa je pokazala, da smo v študijskem letu 2016/2017 uspeli pridobiti 47 študentov za študijski program Management transportne logistike, kar je glede na dejstvo, da je zavod z razpisom za vpis pričel šele konec avgusta, optimalno. V bodoče pa se bo potrebno aktivnostim za vpis bolj posvetiti in pri tem upoštevati tudi promocijo študijskega programa Evropski regionalni management.

Tabela 11: Usmeritve oziroma prednostni strateški cilji za študijsko leto 2017/2018

TEMATSKI SKLOP	PREDNOSTNI CILJI	KAZALNIKI
MEDNARODNO SODELOVANJE	Razširitev mreže na področju izobraževalnega procesa	Sklenjeni 2 pogodbi s tujimi visokošolskimi institucijami
	Vzpostaviti sodelovanje s tujimi raziskovalnimi inštitucijami	Podpisan 1 mednarodni sporazumi o sodelovanju
	Razširiti mrežo na področju regijskega razvoja in logistike	Podpisani 3 mednarodni sporazumi in vsaj 3 regijski sporazumi z gospodarskimi partnerji in regijskimi razvojnimi agencijami
	Promocija študijskega programa v mednarodnem virtualnem okolju	Predstavitev št. programa v angleškem jeziku na spletni strani AREMA. Promocija programa preko drugih

		portalov in spletnih storitev ter postavljanje povezav na različnih spletnih straneh domačih in tujih nacionalnih, regionalnih in drugih institucij
	Mednarodna strokovna sodelovanja	Izmenjava strokovne literature in drugih virov med partnerji Udeleževanje strokovnih delavnic, ki jih organizirajo mednarodne organizacije v zvezi s transferi in uporabo regijskih razvojnih vsebin in njihovo uporabo v različnih ponornih okoljih
	Razširiti mednarodno sodelovanje v programu Erasmus+	Sklenjene vsaj 3 pogodbe za sodelovanje v programu
	Organizacija mednarodne znanstvene konference s področja trajnostnega razvoja regij in logistike	Uspešno izpeljana konferenca z najmanj 20% udeležbo tujih referentov
	Mednarodna okrogla miza s področja logistike	Uspešno izvedena okrogla miza z mednarodno odmevnostjo
VPETOST V OKOLJE	Ojačiti aktivnosti promoviranja zavoda in študijskih programov	Organizacija dni odprtih vrat (2x), informativnih dni (6x), strokovna srečanja z delodajalci (2x), članki v tiskanih medijih (2x), kontaktne oddaje (3x)
	Povečati število mednarodnih povezav tako na akademskem kot tudi na gospodarskem področju	Udeležba na strokovnem srečanju vodstev institucij (2x)
	Predstaviti lastno revijo v ožji in širši regiji in k sodelovanju pritegniti tako gospodarsko kot tudi akademsko sfero	Izdaja prvega izvoda revije.
	Organizirati srečanja, simpozije in konference ter vanje pritegniti pedagoge, študente in gospodarstvenike	Izvedba srečanja regionalnih strokovnjakov na področju logistike Izvedba simpozija o trajnostnem razvoju transportne logistike Izvedba ene strokovne konference
	Na ekskurzije in vabljenega predavanja strokovnjakov iz prakse pritegniti tudi širšo strokovno javnost	Udeležba vsaj 10ih zunanjih deležnikov na ekskurzijah in do 50 na predavanjih.
	Mednarodni in domači projekti	Vsaj en uspešno pridobljen projekt v sodelovanju z zunanjimi partnerji.

IZOBRAŽEVALNA DEJAVNOST	Povečati vpis novih študentov	Dosežen numerus
	Povečati vpis srednješolcev, ki maturirajo v tekočem letu	Dosežen numerus
	Povečati število ekskurzij	3 ekskurzije
	Povečati število vabljenih predavanj	4 vabljena predavanja
	Organizirati poletno šolo	Uspešno organizirana poletna šola z udeležbo zunanjih partnerjev.
	Ustanovitev Alumni kluba	Alumni klub deluje v okrilju AREME
	Ustanovitev kariernega centra	Karierni center deluje v pomoč študentom in zaposlenim.
	Vzpostaviti e-učilnice	Delujoče e-učilnice
	Animirati študente za študentsko politiko in sodelovanje v organih šole	Večja udeležba študentov na sejah.
	Animirati študente za sodelovanje v študentski mobilnosti	Vsaj 1 prijava v program mobilnosti.
KADRI	Spodbujati pedagoge k aktivnostim za doseg višjega habilitacijskega naziva	Izdaja najmanj dveh skript, učbenika ... Objava vsaj treh člankov v domačih ali mednarodnih revijah.
	Doseči standard za zaposlitev več visokošolskih sodelavcev	Dodatno ena zaposlitev
	Aktivna udeležba predavateljev na domačih in mednarodnih konferencah	Ena domača konferenca Ena tuja konferenca
	Nabava prenosnih računalnikov za predavatelje	Nabavljenih 5 prenosnikov.
	Animirati visokošolske učitelje in strokovne sodelavce za sodelovanje v mobilnosti	Vsaj 1 prijava v program mobilnosti.